

Szyb Krystyna jak wieża Eiffla

Internauci już zdecydowali, która z koncepcji rewitalizacji zabytkowego szybu Krystyna podoba im się najbardziej. Inwestor obiecał wziąć pod uwagę ich opinie

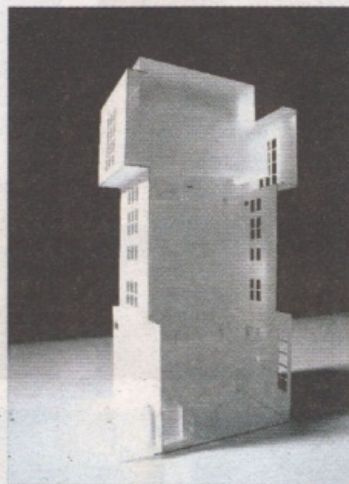
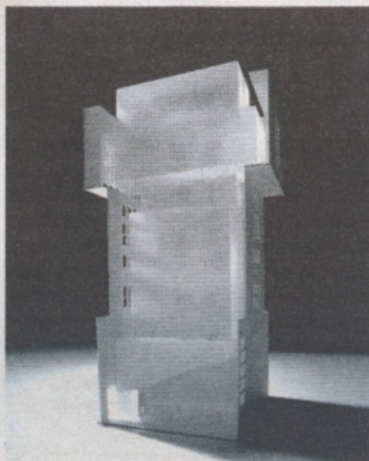
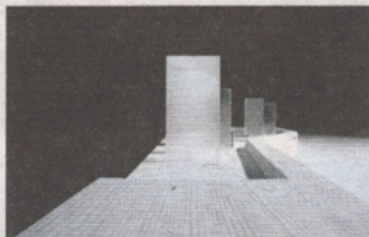
PRZEMYSŁAW JEDLECKI

Szyb Krystyna to jedna z ikon Bytomia. Monumentalna, wysoka na ponad 56 metrów ceglana budowla widoczna jest z wielu miejsc miasta. Wybudowano ją w 1929 roku i była częścią kopalni Hohenzollern. W 1933 roku w wieży zamontowano też elektryczną maszynę wyciągową. Miała moc 3264 koni mechanicznych i była tym samym najpotężniejszym takim urządzeniem w całej Europie. Oryginalny kształt wieży, przypominający ogromny młot, sprawia, że jest jedną z najbardziej charakterystycznych budowli miasta. Kilka lat temu wpisano ją do rejestru zabytków i dzięki temu nie została zniszczona wraz z innymi obiektami kopalni Szombierki.

Przez lata budynek niszczał. W końcu rok temu kupiła go spółka GC Investment należąca do Michała Golego, znanego katowickiego przedsiębiorcy, właściciela m.in. katowickiego salonu Toyoty. Później biznesmen dokupił jeszcze 73 ha pokopalnianych gruntów sąsiadujących z szybem. W wieży mają powstać hotel, lofty i biura, a na samym szczycie restauracja z punktem widokowym. Na górniczych terenach, oprócz pola golfowego, mają powstać osiedle mieszkaniowe, hotel i centrum handlowo-rozrywkowe. Centralnym punktem będzie oczywiście Krystyna.

Michał Goli uważa, że to tak szczególne miejsce, że inwestycja

WIZUALIZACJA JK ARCHITEKCI



Internautom najbardziej spodobał się ekstrawagancki pomysł studia JK Architekci

wymaga wyjątkowego przygotowania. Dlatego właściciel terenów zdecydował się na ogłoszenie konkursu architektonicznego na zagospodarowanie szybu. Wzięły w nim udział cztery pracownie. Medusa Group zaproponowała stworzenie hotelu w nowoczesnym budynku, który będzie przylegał do wieży. W taki sam sposób chcą wybudować windę, a wewnątrz zachować w jak najmniej zmienionym stanie wraz z kolumnami wyciągowymi i stalową konstrukcją. Konior Studio chciało wybudować drugą wieżę obok, ale w przeciwieństwie do Krystyny ma być lekka i nowoczesna. Tu też byłby hotel. Z kolei GC Investment przedstawiła pomysł olbrzymiej szklanej bryły. W jej wnętrzu miałyby powstać stacja kolejki linowej, tak żeby lepiej skomunikować zrewitalizowany szyb z centrum miasta, które teraz oddzielają tory kolejowe.

Najbardziej ekstrawagancki jest chyba jednak pomysł projektantów z Jagiello Krysiak Architekci. Zaproponowali, by w sąsiedztwie szybu postawić siedem wież, z których każda będzie mieć inną funkcję. Internauci mogli głosować na stronie szybkrystyna.pl na najciekawszy projekt. Najbardziej spodobał się im właśnie projekt JK Architekci. Poparło go prawie 37 proc. głosujących.

Marek Mutke, prezes spółki Arma-da Development, która została powołana do realizacji inwestycji, zapewnia, że zdanie mieszkańców zostanie wzięte pod uwagę. ●

Park przemysłowy zastąpił Orla Białego



GRZEGORZ CELEJWSKI

●● Cztery nowoczesne hale, parkingi, sala konferencyjna – tak wygląda Bytomski Park Przemysłowy, który powstał w miejscu, które kilka lat temu straszycy księżycowym krajobrazem.

Bytomski Park Przemysłowy kosztował 24 mln zł, ale 90 proc. potrzebnych pieniędzy dała Unia Europejska. To wspólna inicjatywa Bytomia, Górnośląskiej Agencji Przekształceń Przedsiębiorstw, zakładów Orzel Biały i przedsiębiorstwa PUMECH-Orzel.

Park powstał w miejscu zakładów Orzel Biały. Przez długi czas było tu wysypisko odpadów i ciężkich metali zatruwających ziemię, głównie ołów z akumulatorów, które produkowały zakłady. Na zdjęciach sprzed kilku lat, które park pokazuje, króluje prawdziwie księżycowy krajobraz.

Przed budową parku teren został oczyszczony i zrekultywowany. Powstały tu cztery ogromne hale, które razem mają ponad 10 tys. metrów powierzchni. Przy nich powstały parkingi i place. Prace budowlane zostały zakończone w grudniu 2007 roku, a BPP został oddany do użytku 25 stycznia 2008 roku. ● PJ