

Cena 10,00 zł  
(w tym 0% VAT)

ARCHIVOLTA 4(48)/2010

# ARCHI VOLTA

ARCHITEKTURA • WNĘTRZA  
MATERIAŁY • TECHNOLOGIE

K W A R T A L N I K

[www.archivolta.com.pl](http://www.archivolta.com.pl)

**ISOKON – Londyn**  
Marta Gutowska

**Raimondo Guidacci**  
– muzyk przestrzeni  
Maciej Bednarski, Dariusz Florczak

**Muzeum Łowiectwa Polskiego**  
– Kraków

Ewa Dworzak-Żak

**Osiedle Bażantów – Katowice**  
medusa group

Indeks 353833 – Nakład 8000 egz.

ISSN 1506-5928



9 771506 592009



# Hotel Hilton Garden w Katowicach – projekt koncepcyjny

## I / Zagospodarowanie terenu

### 1. Lokalizacja

Planowana inwestycja znajduje się w śródmieściu Katowic przy skrzyżowaniu ulic Gliwickiej i Grundmanna w odległości około 0,7 km od ścisłego centrum. Powiązanie komunikacyjne stanowi bliskość Drogowej Trasy Średnicowej oraz planowane przedłużenie ulicy Grundmanna w kierunku autostrady A4.

Obszar opracowania nie jest objęty miejscowym planem zagospodarowania przestrzennego. Dla inwestycji wymagane będzie uzyskanie warunków zabudowy i zagospodarowania terenu. Bazą dopuszczającą lokalizację funkcji użyteczności publicznych (hotel, biura, handel) jest obowiązujące Studium Uwarunkowań i Zagospodarowania Przestrzennego dla miasta Katowic.

### 2. Uwarunkowania przestrzenne

Układ bryły obiektu ukształtowany jest głównie w wyniku uwarunkowań lokalizacyjnych i przestrzennych takich jak: kształt działki, gabarytu zabudowy okolicznej, rzeka, sieć wysokiego napięcia, lokalny i projektowany układ komunikacyjny.

Działka ma kształt nieregularny, węższa część połączona jest z ulicą Gliwicką i domyka jej pierzeję. Z tego powodu wysokość zabudowy w tej części przyjęta została w nawiązaniu do sąsiadujących kamienic. Wysokość obiektu w głębi działki osiąga 40 m, co nadaje mu rangę dominanty przestrzennej. Najbliższe istniejące dominanty to wieżowce Stalexportu i z drugiej strony kościół św. Józefa na Załężu (odległość ok 450 m).

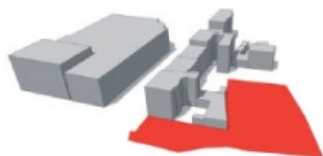
Planuje się przedłużenie ulicy Grundmanna wiaduktem od DTŚ nad ul. Gliwicką i torami w kierunku autostrady A4. Powstanie nowego przebiegającego miasta, ważnego przestrzennie układu komunikacyjnego uzasadnia wprowadzenie na terenie opracowania dominanty wysokościowej. Wraz z kinem Punkt 44 stworzy ona nowe otwarcie ulicy Gliwickiej od strony centrum oraz stanie się rozpoznawalnym elementem wzdłuż planowanej drogi łączącej w przyszłości autostradę A4 z A1.

Kolejnym lokalizacyjnym elementem warunkującym układ projektowanej bryły jest prze-

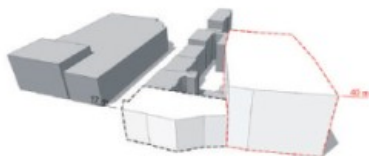
biegająca wzdłuż wschodniej części rzeka oraz sieć wysokiego napięcia 110 kV (pas techniczny sieci wynosi 30 m). Wymusza to odsunięcie elewacji obiektu od wschodniej i północnej granicy działki. Przestrzeń ta zostaje wykorzystana na komunikację kolo-

wą i pieszą (podjazd pod hotel, zjazd do garażu podziemnego). Obecnie znajdująca się w pobliżu terenu opracowania sieć wysokiego napięcia w przyszłości zmieni swój przebieg i zostanie poprowadzona pod powierzchnią terenu.

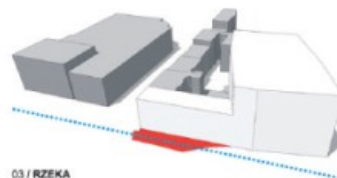




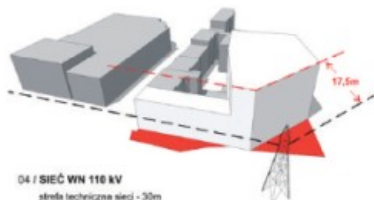
01 / DZIAŁKA  
powierzchnia działki - 3 328 m<sup>2</sup>



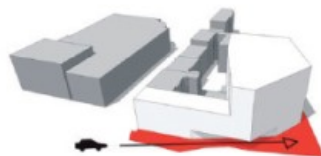
02 / KUBATURA  
podział na część biurową i hotelową



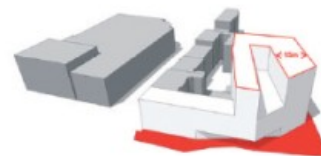
03 / RZEKA  
brak możliwości zabudowy rzeki



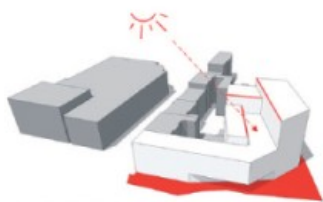
04 / SIĘĆ WN 110 KV  
strefa techniczna sieci - 30m



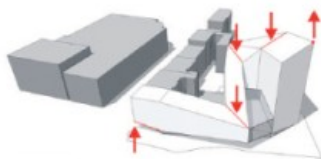
05 / WIAZD NA DZIAŁKIE  
podcięcie bryły umożliwiające podjazd do części hotelowej



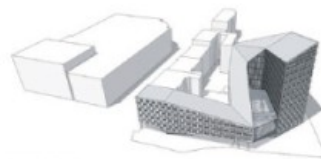
06 / TRAKT HOTELOWY  
szerokość obiektu wynikająca z głębokości pokoi oraz komunikacji



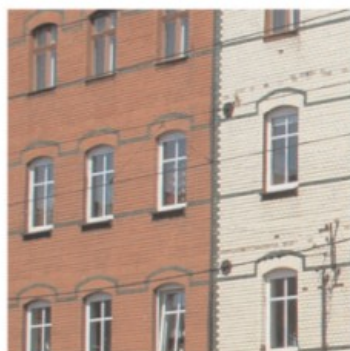
07 / DOŚWIETLENIE  
otwarcie obiektu na stronę południową



08 / FORMA  
sposób kształtowania formy



09 / OBIEKT



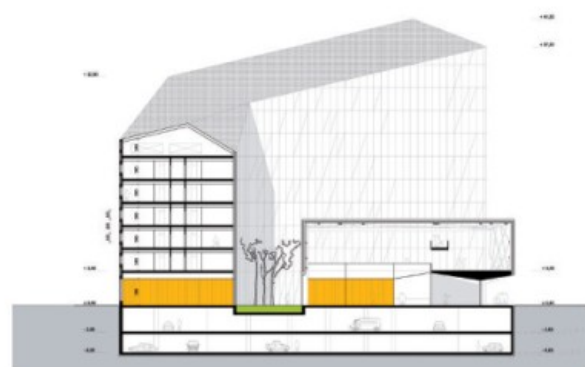
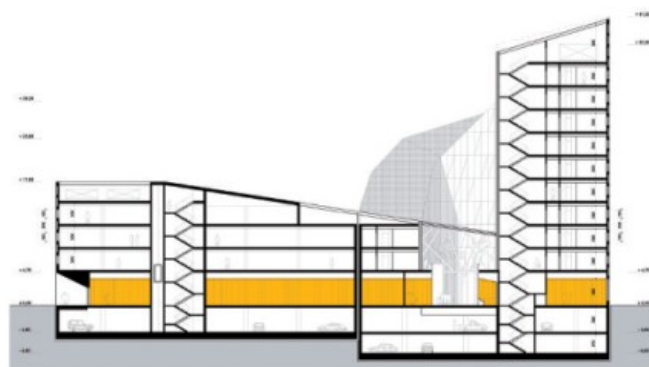
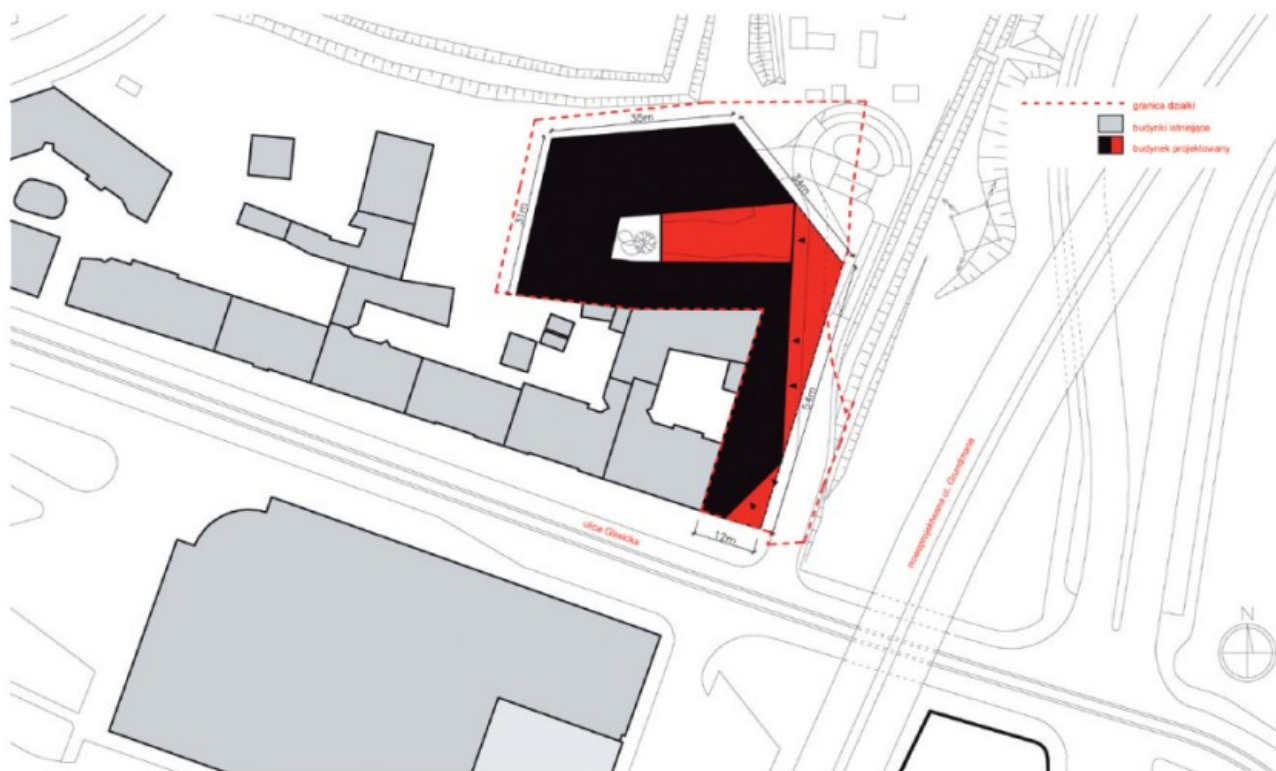
UKŁAD CEGIEŁ



UKŁAD OTWORÓW NA PROJEKTOWANEJ ELEWACJI







## II / Architektura

### 1. Układ przestrzenny obiektu

Forma budynku jest wynikiem analizy wielu czynników, które wpływały na decyzje projektowe takie jak: nieregularny kształt działki, sąsiednia zabudowa, rzeka przepływająca w granicy działki, linia wysokiego napięcia, wymagana powierzchnia użytkowa dla hotelu etc.

Budynki wizualnie i funkcjonalnie zostały podzielony na dwie części. Pierwsza, niższa, wpisująca się w zabudowę pierzei przy ulicy Gliwickiej – to część biurowa. Druga, dominanta wysokościowa – to część hotelowa.

Wysokości poszczególnych fragmentów projektowanego budynku zostały tak dobrane, aby obiekt wpisywał się w istniejącą zabudowę, nie przysłaniał budynków mieszkalnych i jednocześnie pełnił rolę dominanta wysokościowej w tej części Katowic.

Budynki zawiązy się wokół wewnętrznego patio, ogrodu, który pełni rolę serca budynku.

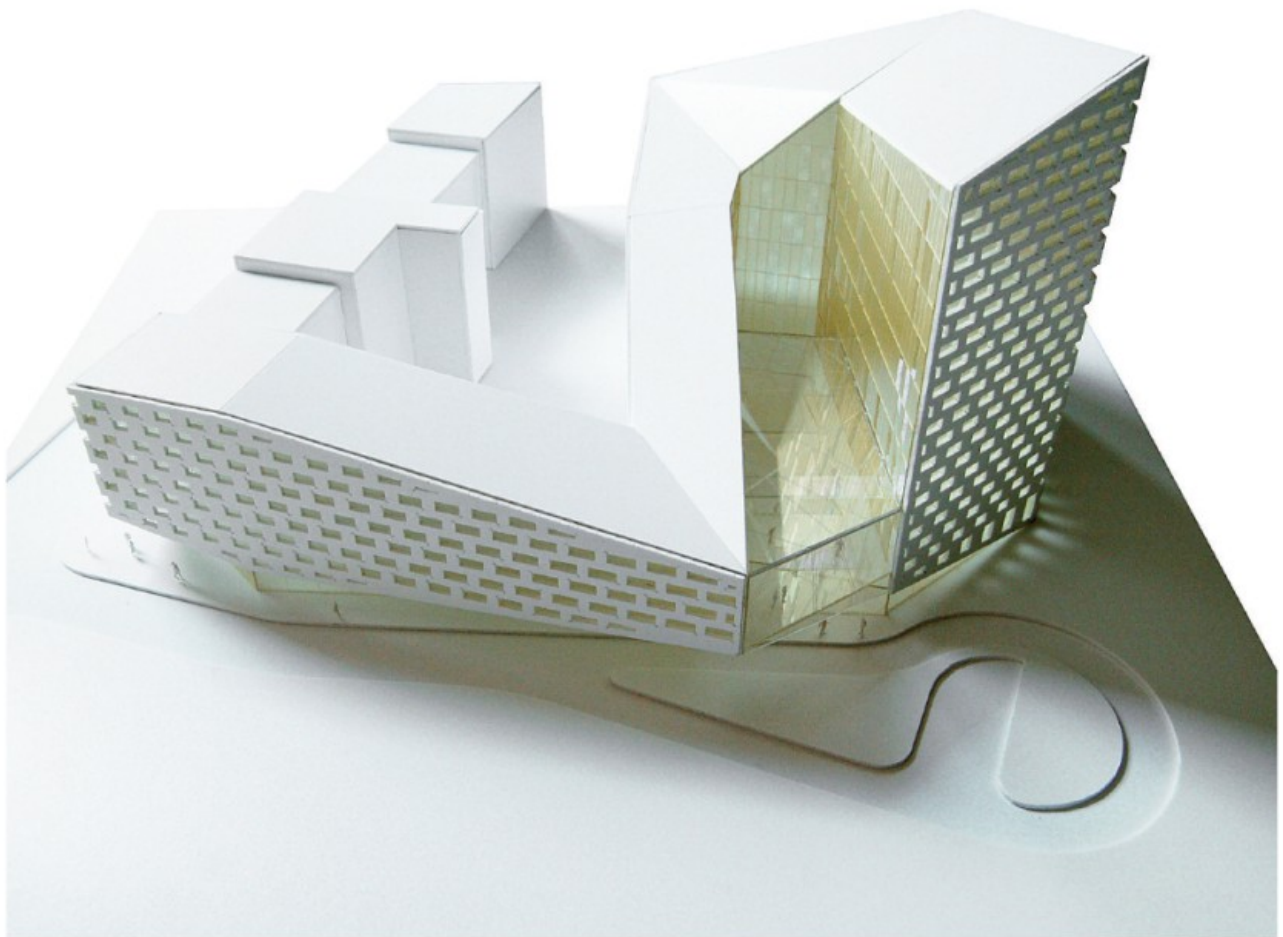
Na parterze wokół tego „serca” zostały zlokalizowane najważniejsze funkcje publiczne. Od strony wschodniej budynek został nadwieszony nad drogą wewnętrzną pełniącą funkcję dojazdu do wejścia głównego oraz do parkingów podziemnych.

Elewacje projektowanego obiektu (zewnątrzne) zostały zainspirowane cegłą sąsiednich kamienic. Duże otwory elewacyjne (co drugi rząd to pas okien) to transformacja układu cegły, który możemy obserwować na licznych kamienicach przy ulicy Gliwickiej. Jednocześnie, dla nadania dynamiki, układ otworów elewacyjnych nie jest stały. Zwiększa się rozmiar okien z każdą kolejną kondygnacją (dynamika pionowa) w części wysokiej obiektu. Natomiast w części biurowej, niskiej, rozmiary okien zwiększają się im są umieszczone bardziej w głębi działki (dynamika pozioma). Elewacje wewnętrznego patio zaprojektowano jako fasadę szklaną, w której tylko wybrane panele, okna pokoi, są przeziernie.

Dach obiektu został zaprojektowany jako ciąg tarasów, w pewnej części użytecznych, które zostały przykryte stalową siatką elewacyjną. Daje to złudzenie skośnego, wielospadowego dachu podkreślającego dynamikę projektowanej formy.

### 2. Układ funkcjonalny obiektu

Projektowany obiekt to hotel oraz część biurowa. Są to dwie podstawowe funkcje, pozostałe pełnią rolę funkcji uzupełniających. Niska, czterokondygnacyjna część zlokalizowana przy ulicy Gliwickiej to funkcja biurowa. Posiada niezależne wejście, może funkcjonować jako odrębny obiekt. Na parterze przewiduje się funkcje usługowe dostępne bezpośrednio z ulicy (Gliwickiej i projektowanej drogi wewnętrznej). Wyższa część, zlokalizowana w głębi działki, została zaprojektowana jako hotel. Na parterze, w przestrzeni przeszklonego wielopoziomowego patio, zlokalizowane zostały funkcje hotelowe – publiczne, takie jak główne wejście, hall, restauracja, sale konferencyjne, zaple-

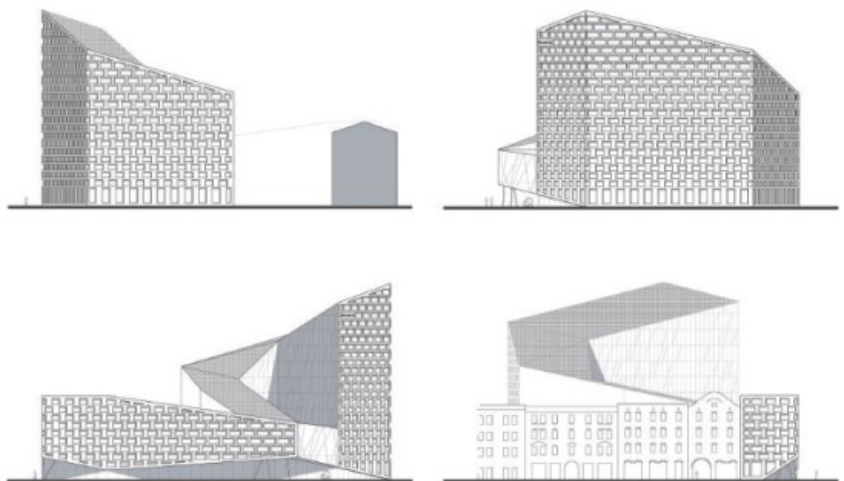


cze etc. Pozostałe kondygnacje mieszczą 176 pokoi hotelowych. Kondygnacja ostatnia przeznaczona jest na pomieszczenia techniczne: wentylatorownię oraz urządzenia klimatyzacyjne.

Budynek posiada dwie kondygnacje parkingów podziemnych mieszczących 111 miejsc postojowych obsługujących zarówno hotel, jak i biura.

*Marcin Jagiello, Jarosław Krysiak*  
**JAGIEŁŁO KRYSIAK ARCHITEKCI**

*Makieta: Grzegorz Layer*  
*Wizualizacje: Maciek Józefiak*



Marcin Jagiello



Jarosław Krysiak

